

REVUE ARCHEOLOGIQUE DE L'OISE

N°6 / 1975 / 18F



- fouilles dans la vallée de l'Aisne
- un site magdalénien à Verberie
- une riche tombe gauloise à Gournay-sur-Aronde
- le vicus gallo-romain de La Carrière-du-roi en forêt de Compiègne
- les gobelets tronconiques gallo-romains

DECOUVERTE D'UNE SCULPTURE DE TÊTE ANTIQUAIRE A CREPY-EN- VALOIS (OISE)

par
Robert MOMMELE * †

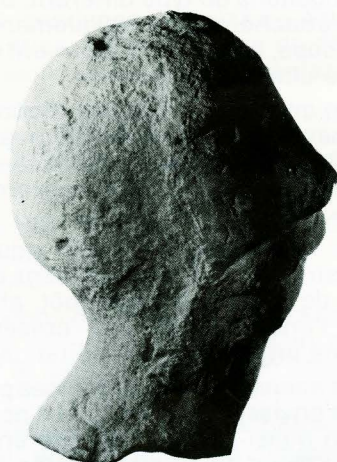
Nous publions ci-après le texte d'un article que nous avait transmis peu de temps avant sa mort notre regretté collègue et ami Robert MOMMELE.

Un enfant qui jouait sur un tas de déblais de terrassement, d'une maison en construction près de la source du Moulinet, découvrit en avril 1973 une tête grossièrement sculptée. Le petit DORMOY montra l'objet aux personnes qui travaillaient sur le chantier et la sculpture fut entreposée chez les parents de l'inventeur où elle est toujours. L'importance de la découverte fut tout de suite pressentie et l'objet fut exposé à la présentation des trésors du Valois au château de Crépy-en-Valois du 26 mai au 24 juin 1973.

Malheureusement, nous ne possédons pas de renseignements supplémentaires qui permettraient de mieux connaître le contexte archéologique de la découverte — s'agit-il d'un sanctuaire de source ? d'un habitat ?

Dans son état actuel, la tête et le cou mesurent 140 mm de hauteur. La pièce a été réalisée dans un morceau de grès devant avoir à l'état naturel à peu près l'allure de l'objet que l'artiste voulait faire. La forme générale a ensuite été obtenue par piquetage du grès. Le nez offre une légère saillie. Les narines sont marquées par deux petits trous. Les yeux sont expressifs. Ils sont faits par enlèvement des « blancs de l'œil ».

Comme le bout du nez, le menton a été légèrement détérioré. La bouche est faite d'un sillon incisé sur lequel repose une grosse moustache bien en relief. Les poils de la moustache, exécutés par incisions fines, sont nettement visibles.



L'ensemble du visage présente une surface plus lisse que le reste de la tête.

Cette sculpture de facture assez grossière, fait penser tout de suite à un personnage gaulois. Mais peut-être s'agit-il d'une œuvre plus récente. Aussi, nous aimerions connaître l'avis des spécialistes. Nous remercions M.B. TOMASINI pour les excellentes photographies qu'il a réalisées, ainsi que la famille DORMOY, pour le prêt de l'objet.



Photos B. TOMASINI

*Tous renseignements concernant cette publication devront être demandés au C.R.A.V.O., 2, rue d'Austerlitz Musée Vivanel 60200 COMPIEGNE.