

UN PETIT SANGLIER EN BRONZE TROUVE A LICOURT (SOMME).

par Jean-Gabriel CRAMPON*

L'objet a été découvert lors d'une prospection de surface au lieu-dit «Le Catelet» dans un ensemble de constructions gallo-romaines non ordonné (1) comprenant peut-être un petit théâtre dont on semble voir le profil au sol.

DESCRIPTION : Le sanglier est de sexe mâle ; son poids est de 37,91 g, soit 13,98 g de plus que celui trouvé à Ribemont/Ancre (2). Sa longueur est de 43 mm, sa hauteur de 25 mm au haut de la crinière et aux oreilles. Son épaisseur est de 15 mm au niveau des pattes arrières et de 13,5 mm au niveau des pattes avant.

L'apparence physique est bien respectée, l'animal dans son ensemble est finement travaillé, par contre les détails figurant sur celui de Ribemont/Ancre comme les plis sur le groin, les naseaux, les yeux... n'apparaissent pas sur celui de Licourt.

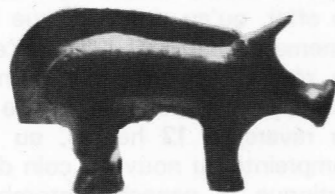
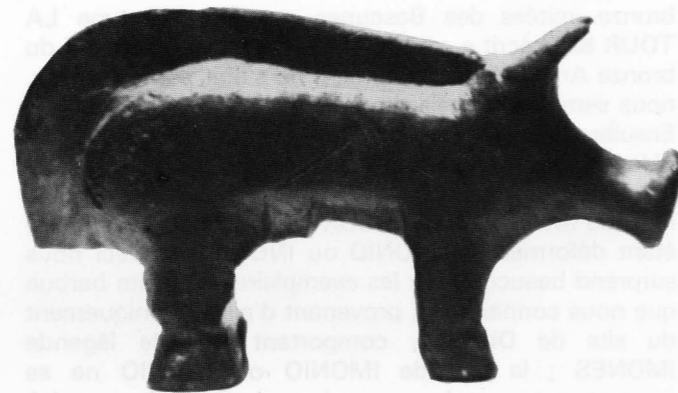
La disposition de la crinière est inversée par rapport à ce que l'on peut voir habituellement sur les monnaies gauloises ; elle part doucement au-dessus de la tête (env. 3 mm) en s'élargissant progressivement jusqu'au-dessus des membres postérieurs (env. 7 mm) et se termine en se confondant avec la queue.

Les oreilles sont bien distinctes et séparées par un trait de lime qui apparaît même sur l'arête de la crinière ; elles sont en pointe et dirigées vers l'avant, une des oreilles est cassée.

Le groin est bien mis en évidence. Il est de forme conique et se finit par un bourrelet qui vu de face est rond.

Les sabots sont représentés et bien séparés des pattes. L'animal n'a pas de défenses.

La finition esthétique du dessous de l'animal laisse à désirer (mis à part les testicules que le fabricant a voulu faire figurer ; on remarque de nombreuses traces de lime peut-être dues à la volonté de lui donner un poids bien précis en le figolant à petits coups de lime).



Son poids n'est en rapport avec aucune mesure de poids romain. L'hypothèse que M. Cadoux présente sur le poids du petit sanglier de Ribemont ne peut être retenue pour celui de Licourt ; en effet son poids 37,91 g dépasse de plus de 3 g les plus gros sesterces qui atteignent près de 34,5 g.

Nous remarquons bien une marque sur notre sanglier (trait oblique sur le côté droit), mais il pourrait aussi bien s'agir d'une trace faite involontairement ; n'oublions pas que notre sanglier a été trouvé en surface et qu'il a pu être touché à plusieurs reprises par les machines agricoles ; de plus, juste sur la droite de ce trait oblique, un coup récent apparaît, la patine à cet endroit a disparu.

Il pourrait aussi s'agir tout simplement d'un objet de décoration, le sanglier à cette époque était très répandu dans nos régions, de plus, si on en croit le monnayage gaulois, il était avec le cheval très vénéré.

NOTES

(1) Cf. AGACHE R., *Atlas d'archéologie aérienne de la Picardie*, Amiens, Société des Antiquaires de Picardie, 1975, p. 82.
AGACHE R., *Détection aérienne des vestiges protohistoriques, gallo-romains et médiévaux*, Société des Antiquaires de Picardie, Amiens, 1970, fig. 582-583.

(2) CADOUX J.L., «Un petit sanglier en bronze trouvé sur le sanctuaire gallo-romain de Ribemont-sur-Ancre (Somme)», in *Cahiers Archéologiques de Picardie*, 1979, n° 6, p. 247.

