

poterie gallo-romaine à rethondes (oise)

Charles BÉJOT *

Cette poterie, découverte dans le cimetière communal de Rethondes, au lieu-dit "La belle-assise", fait l'objet de la présente note.

Ce petit vase, de forme ovoïde, à fond plat, goulot annelé et anse également cannelée est d'un type assez courant dans notre région. La pâte est jaune-orange, tandis que sa texture est plus rosâtre, il a donc été cuit en atmosphère oxydante, le dégraissant est invisible. La hauteur de la poterie est de 26 cm, son plus grand diamètre est de 17 cm, le diamètre du fond est de 6 cm et celui du goulot également de 6 cm. Cette poterie a été tournée.

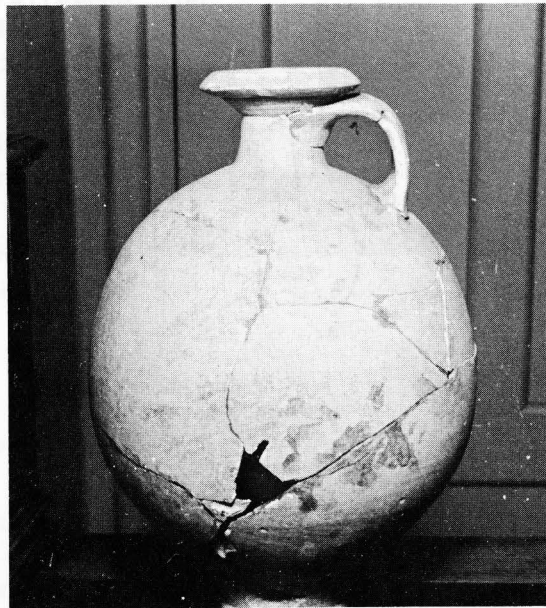
typologie :

La particularité la plus remarquable de cette poterie est que les diamètres du fond et du goulot sont égaux, et d'autre part, le diamètre maximum de la panse fait environ trois fois cette dimension. Le goulot de cette poterie n'est pas vertical, il va en s'évasant du bas vers le haut, cet effet étant produit par trois cannelures. Il semblerait que la disposition de ce goulot assez aplati et évasé indique une chronologie moyenne écartant les productions de l'époque Flavienne ainsi que celle de la période postérieure à 250 ap. J.C.

comparaisons :

L'étude classique de J.J. HATT (1) ne représente pas le type exact de cette poterie, on peut toutefois rapprocher notre vase du n° 19 de la "céramique gallo-romaine de 80 à 160 après J.C.". Des poteries similaires ont été découvertes dans notre région, en particulier à la "Ville des Gaules" à Pierrefonds et au Mont-Ganelon à Clairoux, le tout découvert dans un contexte de la période antonine. Ces faits nous font donc pencher pour une datation de la 2^{me} moitié du 1^{er} siècle après J.C.

* Charles BÉJOT
60 - RETHONDES



cadre archéologique de la découverte :

Le site de la "Belle-Assise" n'est pas inconnu des archéologues. En effet, de nombreux vestiges antiques ont été signalés en ce lieu. Tout d'abord une importante sépulture, sans doute datable de la Tène I, permit de découvrir des bracelets ou torques ; couronnes de bronze en torsades, se fermant par des agrafes de manière à pouvoir entourer la tête : elles ornaient celle d'un squelette (2). Des monnaies gauloises ont été découvertes sur le territoire de Rethondes ; au lieu-dit le "Plat-Port" on a découvert des tuiles et des monnaies romaines en argent (3). Le lieu-dit "Château de Gale", à proximité de la ferme de la Belle-Assise renferme des restes gallo-romains. Comme on le voit, ce secteur de Rethondes semble avoir été un lieu habité depuis la plus

haute antiquité et ce, depuis l'époque protohistorique, la riche vallée alluvionnaire de l'Aisne se prêtant évidemment assez bien à l'établissement d'un habitat agricole.

conclusions :

La découverte de cette poterie en ce lieu indique évidemment la présence immédiate d'un habitat gallo-romain. Il est très rare de découvrir des poteries intactes lors des fouilles d'habitat, la présence de cette céramique pourrait donc indiquer un lieu de sépultures, ceci sous toutes réserves évidemment.

(1) A HATT (J.J.) - Aperçus sur l'évolution de la céramique commune gallo-romaine, principalement dans le nord-est de la Gaule, in R.E.A., t. II, 1949, pp. 100-128.

(2) WOILLIEZ (E.) - Répertoire archéologique du département de l'Oise, Paris 1862, p. 117.

(3) WOILLIEZ (E.) - op. cit. p. 117.